

Elecciones municipales Sanse 2023

Programa electoral

UNIDAD PARA GOBERNAR



izquierda unida
Sanse



Podemos



Alianza
Verde

Independientes



Programa electoral para las elecciones municipales del 28 de mayo de 2023

San Sebastián de los Reyes, Madrid

Candidatura unitaria: Podemos-Izquierda Unida-Alianza Verde-Independientes

programa programa programa



izquierda **unida**
Sanse



Podemos



Alianza
Verde

Independientes

ÍNDICE

- 7 VIVIENDA
- 8 MOVILIDAD
- 9 LIMPIEZA Y RECICLAJE
- 10 URBANIZACIONES
- 13 SOSTENIBILIDAD ENERGÉTICA
- 13 ENTORNO NATURAL
- 14 BIENESTAR ANIMAL
- 14 PARQUES Y JARDINES
- 17 SERVICIOS SOCIALES
- 17 MAYORES
- 18 SALUD
- 19 MUNICIPALIZACIÓN DE SERVICIOS
- 20 ECONOMÍA Y HACIENDA
- 23 FEMINISMOS
- 23 LGTBI
- 24 MIGRACIÓN E INTEGRACIÓN
- 24 JUVENTUD E INFANCIA
- 25 DIVERSIDAD FUNCIONAL
- 27 FESTEJOS
- 27 CULTURA Y TURISMO
- 28 DEPORTES
- 28 EDUCACIÓN
- 31 COMUNICACIÓN
- 31 PARTICIPACIÓN CIUDADANA
- 32 SEGURIDAD CIUDADANA
- 35 DESARROLLO LOCAL, EMPRESARIAL Y PROMOCIÓN DE LA INNOVACIÓN
- 35 EMPLEO, FORMACIÓN Y EMPRENDIMIENTO
- 36 ADMINISTRACIÓN ELECTRÓNICA

PRESENTACIÓN

Estimados vecinos y vecinas de Sanse,

En nombre de las organizaciones políticas a las que represento en esta candidatura y de las 12 personas, que siendo independientes también forman parte de ella, os presento el programa electoral con el que concurrimos a las próximas elecciones municipales de San Sebastián de los Reyes.

No encontraréis en él la totalidad de nuestras propuestas políticas para el municipio, pero sí queremos transmitir las ideas fundamentales de nuestra manera de ver la vida pública de Sanse y las principales medidas para mejorar el estado del bienestar en el que estamos seguros es, de lejos, el mejor municipio del mundo.

Si algo nos caracteriza a quienes nos consideramos de izquierda es que queremos para los demás, para aquellas personas que ni siquiera conocemos, lo mismo que para nosotros y nosotras mismas. Es decir, queremos aportar soluciones para que el conjunto de San Sebastián de los Reyes progrese y todos podamos vivir mañana un poco mejor que ayer.

A modo de resumen programático puedo lanzaros algunas ideas fundamentales que van a sustentar nuestras políticas de gobierno. La principal prioridad será la vivienda municipal de alquiler asequible. Resulta lamentable que las últimas viviendas municipales se entregasen en 2016. Es urgente construir nuevas viviendas públicas para frenar el éxodo de nuestra vecindad a otros municipios más asequibles.

Trabajaremos con fuerza para crear empleo estable y de calidad, en clave tecnológica y verde, por mejorar la gestión de los servicios públicos y en consecuencia la calidad de vida de Sanse, y por supuesto para cuidar nuestro medio ambiente, elemento de especial protección en nuestro entorno.

Por último, quiero poner en valor el esfuerzo que hemos realizado las organizaciones políticas a las que represento hoy para ponernos de acuerdo y presentarnos juntas a estas elecciones municipales. Sabemos que en la calle la opinión es unánime y hemos luchado con todas nuestras fuerzas por la unidad de la izquierda. Tenemos la conciencia tranquila.

Espero que esta introducción os sirva de resumen de la propuesta política que os presentamos a continuación.

Un abrazo,



Juan Angulo, Candidato a la Alcaldía de San Sebastián de los Reyes.

Trabajamos por un Sanse ...

**donde
podamos
vivir todas**



VIVIENDA

Sanse se enfrenta a un gran problema de vivienda que hace que cada vez más vecinos y vecinas tengan que abandonar nuestra ciudad. Vamos a ponerle freno:

1. Construcción de vivienda. Desbloqueo urgente de la EMSV (Empresa Municipal Suelo y Vivienda) para construir las más de 400 viviendas, en alquiler asequible, para las que ya hay proyectos solares y dinero (Av. Orense, Av Navarrondán, C/ Ramón y Cajal y Paseo Europa).

Los precios de la vivienda municipal en alquiler, en ningún caso superarán el 30% de los ingresos de la unidad familiar, teniendo en cuenta el número de miembros que la compongan. Al vencimiento del contrato de alquiler se revisarán las condiciones económicas de los arrendatarios, antes de una posible prórroga del contrato.

2. Nuevos proyectos EMSV. Existen multitud de parcelas dotacionales en Dehesa Vieja, Tempranales, Moscatelares, etc., que deben ser aprovechadas en nuevos proyectos de vivienda municipal en alquiler.

3. Compra, rehabilitación, alquiler. Aprovechar el Plan Estatal de Vivienda 22-25, que ofrece una subvención de hasta el 60% para la compra de vivienda existente, su rehabilitación y puesta en alquiler asequible.

4. Alquiler seguro. El Ayuntamiento actuará de intermediario entre la propiedad de viviendas y personas interesadas en alquilarlas, para ofrecer seguridad y legalidad a ambas partes.

5. Aplicación de la ley de vivienda. Tan pronto como exista legislación en materia de vivienda a nivel nacional y autonómico, realizaremos un estudio para establecer las zonas de Sanse que sufren precios de alquiler tensionado y estableceremos medidas correctoras.

6. SAREB. En cumplimiento de la mencionada Ley de Vivienda, negociaremos con SAREB la cesión de viviendas vacías o que necesiten rehabilitación para su gestión municipal.

7. Vivienda emergencia. En el parque de viviendas municipales se reservará una parte siempre para emergencias habitacionales, desahucios, personas sin hogar o mujeres en situación de violencia de género.

8. Bonos de ayuda al alquiler. La EMSV, en cooperación con Servicios Sociales, establecerá bonos de ayuda que faciliten el acceso al alquiler para jóvenes, mayores, familias mono-parentales/marentales, etc...

9. Apartamentos para mayores. La EMSV, en cooperación con el área de Mayores, construirá apartamentos en alquiler asequible para mayores con atención social y sanitaria.

10. Tanteo y retracto. Establecimiento del derecho de tanteo y retracto para que el Ayuntamiento pueda comprar de forma prioritaria cualquier vivienda que se ponga en venta por parte de grandes tenedores.

11. VPP garantizada. En las planificaciones urbanísticas y en las grandes reformas en el entorno urbano se reservarán para vivienda protegida al menos un 60% de las viviendas previstas. Nuestra prioridad será siempre la vivienda protegida de alquiler.

12. Nuevas formas de construir. Fomentaremos la construcción modular para ahorrar tiempo y dinero. La promoción convencional tarda como mínimo cuatro años entre el inicio del proceso y la entrega de llaves. Con este tipo de construcciones modulares se puede reducir un 50% del coste y un 30% de tiempo.

13. Planes de rehabilitación de edificios. La EMSV tiene capacidad de trabajar también en la rehabilitación de edificios antiguos. Crearemos planes de subvención para cubrir hasta el 100% de la obra. La rehabilitación de viviendas antiguas es una actividad muy rentable desde el punto de vista energético y también económico ya que fortalece el tejido productivo local.

MOVILIDAD

Vivimos en un municipio donde es posible ir paseando o en bicicleta hasta casi cualquier servicio que necesitemos. Tomaremos medidas para que dejar el coche en casa sea la mejor opción:

1. Zona de Bajas Emisiones. Sane debe implantar por ley una zona restringida al tráfico de vehículos a motor. Los estudios realizados recomiendan controlar el acceso a la almendra central en el interior de Av. España, Av. de la Sierra, Av. Reyes Católicos y Paseo de Europa. Todos los vecinos y vecinas de esa zona tendrán asegurado el acceso con sus vehículos y aparcamiento gratuito independientemente del modelo y antigüedad del vehículo.

2. Transporte público gratuito. Ya que tendremos algunas nuevas dificultades para movernos en vehículo privado, parece lógico aportar nuevas facilidades para que apetezca usar el transporte público. Nuevos minibuses urbanos, bicicletas eléctricas municipales o incluso patinetes eléctricos de alquiler municipal serán totalmente gratuitos.

3. Transporte público seguro. Ensancharemos las aceras en aquellas zonas donde las subidas y bajadas de autobús queden en riesgo. También exigiremos que se construyan marquesinas techadas en aquellas paradas que no dispongan de ellas.

4. Aparcamientos disuasorios. Debemos aportar nuevas soluciones de aparcamiento para todos esos vehículos que no puedan entrar en la Zona de Bajas Emisiones. Convertiremos el aparcamiento de tierra de La Marina en un nuevo aparcamiento municipal soterrado y gratuito que pueda acoger todos esos vehículos.

Es igualmente necesario ampliar el aparcamiento municipal del Hospital para que usuarios de transporte público puedan dejar su vehículo cómoda y gratuitamente.

5. Reestructuración líneas de autobús. Debemos recuperar el paso de autobuses por la calle Real, así como coordinar con el Consorcio de Transportes su frecuencia y horarios para facilitar el uso.

6. Línea de autobús circular. Resulta especialmente importante conectar todos los barrios alejados del centro entre sí y por supuesto con el centro de la localidad. Como todas las opciones de transporte público urbano que pasen por el centro de Sanse, será totalmente gratuita.

7. Tren cercanías hasta el Hospital. Existe desde hace décadas el compromiso por parte del Gobierno del Estado de ampliar la línea C4 de Renfe hasta el Hospital para hacer un gran intercambiador de la zona norte. Exigiremos su construcción y su imprescindible ampliación (también la de Metro Norte) hasta el nuevo polígono tecnológico al otro lado de la A1.

8. En Metro directo al aeropuerto. Solicitar a la Comunidad de Madrid la Conexión de Metro desde Hospital Infanta Sofía hasta la T4 de Barajas (7 km.). Será una infraestructura vital para la integración de la zona norte de Madrid y la descongestión de la A1.

9. Más carriles bicis. Los carriles ciclables 30 km/h no son suficientes para incentivar a nuestra vecindad a usar la bicicleta de manera segura. Debemos mejorar y ampliar la red de carriles bici urbanos, haciendo opcional pero recomendable su uso.

Buscaremos la cooperación con la Comunidad de Madrid y municipios vecinos para crear una nueva red de carriles bici interurbanos que discurra paralela a la A1 y en dirección Algete.

10. Supermanzanas. Las urbanizaciones, como Rosa Luxemburgo, y entorno urbano de nuestro municipio no pueden ser una zona de conexión entre la A1 y la M-607. Protegeremos la prioridad peatonal en su interior con la creación de grandes espacios restringidos al tráfico.

11. La ciudad de los 15 minutos. Sanse es una ciudad muy caminable. Casi cualquier servicio necesario lo encontramos en un radio de 2 kms, lo que hace que el uso del vehículo particular a motor sea un elemento a cuestionar. Fomentaremos este aspecto y trabajaremos la gestión y los recursos necesarios para que coger el coche apetezca menos que bajar al centro caminando o en transporte público apetezca más.

12. Aceras caminables. Muchas de nuestras aceras todavía incumplen la normativa en cuanto a su anchura mínima. Debemos garantizar que una persona en silla de ruedas o con un carrito de bebé pueda caminar por la acera. Si no es posible ampliarla sin cortar el tráfico se abordará la peatonalización de la vía.

13. Traslado Tres Olivos. Reclamaremos a la Comunidad de Madrid la eliminación del cambio de vía de Tres Olivos ya que desincentiva el uso de Metro Norte.

LIMPIEZA Y RECICLAJE

1. Contenedor marrón. Sanse debe comenzar a recoger y tratar por separado los residuos orgánicos. Esto hará que seamos capaces de reciclar, mediante compostadoras individuales, de barrio y municipales hasta el 80% de las 26.000 toneladas de fracción restos de residuos que generamos cada año. Esto no sólo producirá un gran beneficio medioambiental, sino que nos ahorrará millones de euros en tasas del vertedero de Colmenar que dejaremos de pagar.

2. Aumento frecuencia recogida residuos. Es habitual ver cómo la basura se amontona fuera de los contenedores por el escaso número de veces que se recogen. Se nota especialmente con el papel y cartón. Es imprescindible aumentar el número de recogidas de todos los contenedores para que nunca lleguen a desbordarse. Para ello, aumentaremos la plantilla y la flota de camiones, y optimizaremos las rutas.

3. Incentivos al reciclaje. Debemos dar facilidades económicas en la tasa de basuras a quien recicle bien, castigando las malas prácticas a quien recicle mal. Debemos disponer de máquinas de reciclaje que entreguen una pequeña cantidad económica a cambio de los residuos reciclables.

4. Puerta a puerta. Recogida selectiva de residuos de manera individualizada. Crearemos un plan piloto para las urbanizaciones y comercios, que posteriormente extenderemos al conjunto del municipio.

5. Baldear y fregar aceras. Aunque en Sanse llevan años sin actuar, existen máquinas diseñadas especialmente para fregar nuestras aceras. A partir de mayo empezaremos a verlas frecuentemente por nuestras calles.

6. Aumentar número de barrenderos. Según las estimaciones del propio Comité de Empresa de Urbaser, la empresa que gestiona nuestra limpieza, es necesario aumentar en 35 personas el número de barrenderos de nuestras calles, para llegar al menos hasta las 120 personas.

7. Limpiar pintadas, de verdad. La actual empresa de limpieza de grafitis no está haciendo un buen trabajo y siguen siendo visibles las marcas después de la supuesta limpieza. Es necesario que la limpieza de pintadas mejore sustancialmente y aumente su capacidad en calidad y cantidad de trabajadores.

8. Municipalizar para mejorar. Después de dos conatos de huelga atajados in extremis, se hace imprescindible mejorar el servicio cuidando los derechos laborales de la plantilla. Esto sólo se puede hacer sin disparar los costes mediante una Empresa Municipal de Servicios.

9. Más aseos públicos. Continuaremos instalando aseos públicos gratuitos en zonas de especial confluencia poblacional o de transportes, como la Av. de la Sierra o el Hospital.

10. Renovar contenedores. Los contenedores soterrados no funcionan. Son la opción más cara, sucia y difícil de mantener. Eliminaremos los viejos contenedores soterrados y los sustituiremos, al igual que el resto de contenedores viejos o en mal estado, por nuevos contenedores de superficie de carga lateral, con apertura fácil para mayores, apertura individualizada o chips de llenado.

11. Tu perro, tus cacas. El aumento de número de barrenderos permitirá poner solución al abandono de excrementos caninos. La cooperación con Policía Local y la difusión de campañas de sensibilización será clave para concienciar a nuestra vecindad sobre sus responsabilidades.

12. Segunda mano. Crearemos en el punto limpio un espacio para el aprovechamiento gratuito de aquellos productos que todavía tienen mucha vida por delante. Nuevo mercadillo mensual de objetos de segunda mano.

URBANIZACIONES

Rosa Luxemburgo:

1. Super-manzanas prioridad residencial y reducción del tráfico: Av. Miguel Hernández, C\ Federico García Lorca, Av. Euskadi. Rotondas Av. Antonio Machado con Av. Euskadi y Av. Rosa Luxemburgo.

2. Mantenimiento integral, conservación y prevención de riesgos del arbolado, incluyendo la recogida del mismo después de la tala; mantenimiento integral, conservación y limpieza de los “caminitos rojos” y áreas de juego.

3. Mantenimiento integral y conservación de bocas de riego e hidrantes. Renovación del colector de Av. Aragón.

4. Uso dotacional para parcelas sin uso y/o permuta con el Ayuntamiento.

5. Centro de Mayores en el actual centro de Servicios Sociales y traslado de este al centro del pueblo.

6. Integración de la urbanización en la Comunidad Energética para el uso coordinado de instalaciones solares fotovoltaicas. Eliminar contaminación lumínica con farolas por debajo del arbolado.

7. Recogida de basuras puerta a puerta con cubos individuales. Plan piloto de reciclaje. Compostadora municipal en la urbanización para residuos orgánicos y de poda.

La Granjilla, Fuente del Fresno, Club de Campo y Ciudadcampo:

1. Mejorar las conexiones e infraestructuras de transporte público. Senda natural, caminable y ciclable que conecte las urbanizaciones con el casco urbano.

2. Exigir a la Comunidad de Madrid la construcción de la nueva depuradora de Ciudadcampo. Coordinación con el Canal de Isabel II de la construcción de nuevos pozos y canalizaciones de agua de consumo humano.

3. Mantenimiento integral, conservación y prevención de riesgos del arbolado, incluyendo la recogida del mismo después de la tala.

4. Construcción de aceras en aquellas calzadas que no cuenten con ellas.

5. Integración de las urbanizaciones en la Comunidad Energética para el uso coordinado de instalaciones solares fotovoltaicas.

6. Recogida de basuras puerta a puerta con cubos individuales. Plan piloto de reciclaje. Compostadora municipal en cada urbanización para residuos orgánicos y de poda.

7. Servicios públicos de calidad. Vivir lejos del centro no debe ser sinónimo de falta de recursos municipales. Policía, deportes, cultura, festejos, etc... percibirse con cercanía desde las urbanizaciones más alejadas.

8. Habilitaremos la salida desde el Colegio Trinity a la A1.

Trabajamos por un Sanse ...

sostenible y verde



SOSTENIBILIDAD ENERGÉTICA

La situación geoestratégica, la avaricia de las grandes empresas eléctricas y el calentamiento global nos dan motivos de sobra para actuar en materia de energías renovables:

1. Municipio energéticamente autosuficiente. El objetivo debe ser que Sanse genere tanta energía como necesite mediante el uso de paneles solares fotovoltaicos, geotermia somera y de profundidad y tantas alternativas técnicas de generación de energía como la ciencia ponga a nuestro alcance. Ni un edificio municipal sin placas solares.

2. Participación y fomento municipal de las Comunidades Energéticas. El Ayuntamiento participará activamente, coordinará, ofrecerá asesoramiento y buscará subvenciones para particulares, Pymes (y para el propio Ayuntamiento), con el fin de generar y compartir democráticamente nuestra propia energía.

Las propias Comunidades Energéticas también realizarán funciones de asesoramiento, mejoras de aislamiento térmico, puntos de carga eléctrica, etc.

3. Distribución de energía 100% verde. Mientras somos capaces de generar tanta energía como necesitamos, compraremos y distribuiremos nuestra propia energía 100% verde en los mercados eléctricos. Los municipios que ofrecen esta alternativa a su vecindad consiguen que la factura de la luz se reduzca en importantes porcentajes.

4. Puntos de carga para vehículos eléctricos. Resulta increíble que los únicos puntos de carga para vehículos eléctricos de Sanse se encuentren en establecimientos particulares y no haya ni uno sólo en la vía pública. Instalaremos puntos de carga eléctrica en todos los barrios del municipio.

5. Ordenanza sostenibilidad energética. Crearemos una nueva normativa local, de manera coordinada con las Comunidades Energéticas Locales, que facilite el uso democrático de la energía.

ENTORNO NATURAL

Vivimos en un entorno natural privilegiado. La iniciativa económica y la actividad del ser humano deben ser compatibles y respetuosas con nuestro patrimonio natural:

1. Dehesa Boyal. Nuestra Dehesa Boyal es el tesoro más importante que tiene San Sebastián de los Reyes y será nuestra prioridad defenderlo para que nuestros hijos e hijas y nietas y nietos también puedan disfrutarlo. Por eso nos oponemos al cierre de la M-50 y a la construcción de Cerro del Baile tal y como está planteada actualmente, ya que el personal experto lo tiene claro: impactará negativamente en nuestra Dehesa.

2. Parque de La Marina. El centro de Sanse necesita un pulmón verde que ayude a mitigar las altas temperaturas y renueve la calidad del aire. La Marina se convertirá en un nuevo bosque urbano donde convivan el ocio, el deporte y la salud y el arbolado autóctono se convierta en el elemento principal.

3. Río Jarama. Las urbanizaciones llevan décadas vertiendo aguas contaminadas al Jarama. Exigiremos a la Comunidad de Madrid una nueva depuradora.

4. Dehesa Vieja y el Arroyo Quiñones. Necesitamos una solución definitiva para el colector para que las comunidades de propietarios dejen de verter residuos al arroyo. Renegociaremos el mantenimiento del alcantarillado con el Canal YII una vez solucionado el problema.

5. Unidad de Vigilancia Medioambiental. Centraremos esfuerzos en la conservación y mejora del patrimonio natural del municipio. Crearemos una Unidad de Vigilancia Medioambiental para la concienciación y verificación del correcto uso de espacios urbanos y naturales por parte de ciudadanos y empresas.

6. Cuidado del agua. En una época donde la desertificación y la sequía nos amenaza permanentemente, el cuidado de un recurso común como es el agua, se convertirá en una parte fundamental y transversal de nuestra política medioambiental.

7. Aula de naturaleza. Acercaremos la naturaleza a la vecindad potenciando el aula de naturaleza, que está por debajo de sus posibilidades.

BIENESTAR ANIMAL

El bienestar animal ya no es solamente una cuestión de sensibilidad, humanidad y ética. Ahora también es ley:

1. Construcción de un Centro Protección Animal. Resulta una infraestructura indispensable para que la recogida y alojamiento de animales abandonados se realice con criterios de bienestar animal. También será espacio de un refugio de animales, formación sobre bienestar animal, adopción, difusión de iniciativas y punto de reunión y participación de los amantes de los animales.

2. Colonias Felinas. Las colonias de gatos en la calle resultan muy aprovechables para el control de plagas y roedores, pero es imprescindible cuidar de ellas con la esterilización de los animales y el mantenimiento, tanto en infraestructuras, como en alimentación. No puede recaer ese peso en el voluntariado consciente, el Ayuntamiento debe participar, colaborar, aportar los recursos económicos necesarios y coordinar su gestión.

3. Feria adopción. Es muy importante concienciar sobre el cuidado de los animales y fomentar su acogida o adopción en hogares particulares. Los beneficios físicos y emocionales mutuos son evidentes para cualquier persona que conviva con alguno de nuestros pequeños vecinos.

4. Control de jabalíes. Nuestro entorno natural privilegiado y la actividad económica del ser humano hace que vivamos rodeados de 3 cotos de caza cuyos deficientes vallados facilitan la llegada de jabalíes hasta el entorno urbano. Exigiremos a esos cotos de caza la reparación de su vallado y les repercutiremos todos los costes por daños y los gastos que ocasione la captura de los animales, siempre siguiendo criterios de bienestar animal.

5. Parques caninos. Ampliación a todos los barrios, reforma y mejora de los parques caninos para el correcto aprovechamiento de los mismos, incluyendo sombras. Limpieza, mantenimiento y eliminación de elementos peligrosos o que faciliten las fugas de los animales.

6. Circos con animales. Modificaremos las ordenanzas para impedir la actividad de cualquier negocio que use animales como parte de su actividad económica.

PARQUES Y JARDINES

Es demasiado habitual ver nuestras zonas verdes descuidadas o incluso con basura. Las zonas verdes no sólo son espacios de ocio, sino que nos ayudarán a rebajar las temperaturas en las olas de calor:

1. Gestión verde. El actual contrato de mantenimiento de zonas verdes resulta improrrogable y se encuentra en una situación jurídicamente comprometida que hace que las zonas verdes de algunos barrios sean claramente mejorables. Absorberemos este servicio municipal en la Empresa Municipal de Servicios para poder modular las necesidades de manera ágil.

2. Refugios climáticos. Las zonas verdes, parques infantiles o parques caninos de Sanse deben contar con sombras y zonas de agua permanentes donde poder refrescarse en momentos de olas de calor.

3. Parque de La Marina. Es nuestro mayor tesoro verde urbano y lleva años paralizado por motivos políticos. Existe una partida de 11 millones de euros para construirlo. ¿A qué estamos esperando?

Trabajamos por un Sanse ...

**bien
gestionado**



SERVICIOS SOCIALES

Los Servicios Sociales son derechos de nuestro estado del bienestar, debe dejar de ser una herramienta que se percibe como meramente asistencial y por momentos caritativa.

1. Más personal. Año tras año las memorias de servicios sociales repiten su diagnóstico. No se gasta todo el dinero del que dispone servicios sociales porque falta personal. Es imprescindible contratar más personal para poder atender en condiciones dignas a las personas que hacen uso de los servicios sociales para bajar los tiempos de espera, agilizar recursos y dejar de ser un municipio pobre en inversión social.

2. Mejor gestión de personal. No es aceptable que el pago de una ayuda de emergencia social dependa de que tu trabajadora social no esté de vacaciones. Implantaremos un sistema de turnos y sustituciones de manera que nadie se quede sin atender.

3. Becas comedor. No permitiremos que vuelva a suceder la falta de presupuesto para becas de comedor, como lo más de 400 menores que se han quedado sin ella este mismo año.

4. Más horarios. Actualmente Servicios Sociales sólo prestan atención de 9 a 14h, lo que dificulta el acceso para muchas familias. Extenderemos la atención también a las tardes, ampliando el horario.

5. Centro Social “Los Graneros”. Aprovechamiento de las antiguas escuelas de la calle Graneros como nuevo centro de servicios sociales. Aplicando el principio de proximidad, acercaremos el área de Servicios Sociales a la zona centro.

6. Acompañamiento integral. Se pondrán en marcha los procedimientos y protocolos para identificar las necesidades de una persona cuando llegue a Servicios Sociales y acompañarla en el proceso hasta su total independencia social y económica.

MAYORES

Habéis traído la democracia a este país. Habéis estado trabajando toda la vida. Nos habéis cuidado. Os habéis desvivido por nosotros y nosotras. Os lo debemos todo:

1. Centros de mayores, en barrios de mayores. Rosa Luxemburgo es un barrio con unas características que aconsejan que el Centro Municipal de Servicios deba convertirse en un espacio de ocio y cultura para las personas mayores, desplazando la atención social al centro del pueblo.

2. Más plazas en las actividades y precios más asequibles. En los últimos años hemos visto cómo el éxito de las actividades del centro de mayores Gloria Fuertes, hacía que se agotaran las plazas. Debemos aportar más presupuesto para poder tener más plazas en los cursos y a precios más asequibles.

3. Viajes de larga duración. Muchos municipios financian en parte viajes a diferentes puntos de España que resultan muy atractivos para nuestros mayores. ¿Por qué no hacerlo también en Sanse? Complementaremos la oferta de viajes del IMSERSO y de la Comunidad de Madrid.

4. Intercambio generacional. Que los jóvenes aprendan de los mayores es tan importante como que los mayores se contagien de la energía de la juventud. Crearemos espacios de ocio y cultura conjuntos donde ambas generaciones puedan intercambiar tiempo y experiencias.

5. Viviendas accesibles. Potenciaremos un plan municipal para la instalación de ascensores y rampas en aquellos edificios que lo soliciten. Existe financiación europea a tal efecto que debemos aprovechar para mejorar la vida de nuestros mayores.

6. Información y asesoramiento. Estableceremos puntos de información y asesoramiento en diferentes áreas, que estarán ubicados en los centros de mayores. Serán ventanillas únicas de atención multidisciplinar.

7. Residencia y centro de día municipal. Construiremos un centro de carácter socio-sanitario que ofrezca alojamiento, convivencia y atención integral a las personas mayores, en función de su grado de dependencia.

8. Apartamentos para mayores. La EMSV, en cooperación con el área de Mayores, construirá apartamentos en alquiler asequible para mayores con atención social y sanitaria.

SALUD

La salud pública y el acceso a la sanidad gratuita y de calidad son derechos fundamentales en nuestra Constitución Española. Ayuso tiene entre sus planes destruirla para favorecer los intereses de la sanidad privada. No se lo vamos a permitir:

1. Salud mental gratuita. La pandemia ha agudizado una necesidad de nuestra ciudadanía que aún no está garantizada correctamente por la sanidad pública. La atención psicológica gratuita municipal ha pasado a ser una constante en los municipios donde gobernamos y pronto lo será también en Sanse.

2. Especialidades municipales. Fisioterapia, el dentista o las gafas también pueden encontrar ayudas a nivel municipal estableciendo convenios de colaboración con los diferentes especialistas que regentan clínicas en la localidad, para cubrir total o parcialmente el coste de sus servicios.

3. Control de ruidos. El derecho al descanso es un aspecto fundamental de la salud pública. En Sanse hay demasiados elementos que lo amenazan y de manera coordinada con Salud, Medio Ambiente y Policía Local, crearemos una nueva Unidad de Control de Ruidos para la vigilancia de los puntos más conflictivos:

a. Hostelería. Se hace imprescindible que salud, medio ambiente y seguridad colaboren para crear ordenanzas que garanticen el derecho al descanso y por supuesto para exigir su cumplimiento. El ocio y la actividad económica deben ser compatibles con la salud pública.

b. Circuito del Jarama. El derecho al descanso de los vecinos del Club de Campo siempre va a estar por delante del derecho del RACE a ejercer una actividad económica. Requeriremos todas las autorizaciones medioambientales y que se mitigue el ruido con elementos arquitectónicos o compensaciones económicas.

c. Aviones. La nueva Unidad de Control del Ruido no sólo actuará contra el ruido de negocios locales, sino que denunciará ante AENA y ENAIRE todos los incumplimientos de las rutas y alturas mínimas con las compañías aéreas sobrevuelan nuestro municipio. De la misma manera, identificarán cada vuelo que sobrepase los decibelios permitidos y exigirán procedimientos sancionadores contra las aerolíneas. Los importes de las sanciones se reclamarán como compensación vecinal.

4. Sanidad pública ya. Exigiremos incesantemente al próximo Gobierno de la Comunidad de Madrid la apertura inmediata de la Torre 4 del Hospital, la construcción del Centro de Salud de Dehesa Vieja, la apertura en condiciones óptimas del Servicio de Urgencias de Av. España y el correcto funcionamiento del Centro de Salud Mental Miraflores, así como la contratación de más profesionales de atención primaria para los 3 centros de salud del municipio.

5. Cesión de parcela Centro Salud Tempranales. El rápido crecimiento del barrio, el déficit de atención primaria de nuestro municipio y los retrasos que acumula la Comunidad de Madrid, hacen que debamos ir pensando en la creación del nuevo Centro de Salud de Tempranales.

6. Apoyo neurodivergencias. El autismo y otras neurodivergencias son cada vez más comunes en nuestra sociedad. El Ayuntamiento puede y debe poner medios para facilitar la vida a las familias, especialmente en las actividades de conciliación como las Mañanas/Tardes del Cole o los Clubes Deportivos.

La colaboración con los propios centros educativos es clave para crear espacios de intercambios de experiencias, por ejemplo trabajando con los perros del Centro de Protección Animal, ya que está demostrado que mejora las habilidades de aprendizaje.

7. Asistencia a las capacidades especiales. Reclamaremos a la Comunidad de Madrid medios y recursos en aquellas áreas que sean de su competencia, como educación, para facilitar la vida a las personas con esta condición.

DIVERSIDAD FUNCIONAL

A nosotros y nosotras, que vivimos el “Si se puede!” de una manera muy especial nadie nos va a decir que no se puede. Somos capaces de todo.

1. Solucionar conflicto con APADIS. El actual Equipo de Gobierno ha creado un innecesario conflicto con una de las asociaciones más carismáticas de Sanse. Firmaremos un convenio que ponga fin a la situación, que sea jurídicamente sólido y aceptable para todas las partes.

2. Espacio en La Plaza de lectura adaptada con pictogramas. La revista municipal, como servicio público que debería ser debe adaptarse a todas las necesidades, también a quienes quieren conocer la actualidad local con un lenguaje adaptado.

3. Lengua de signos en Canal Norte. Todas las piezas informativas de Canal Norte TV estarán subtituladas o dobladas a lengua de signos, especialmente los espacios de mayor relevancia como los Plenos Municipales.

4. Soluciones para una vida independiente. Sabemos que en Sanse conviven realidades muy diferentes y algunas de ellas necesitan más apoyo que otras. Crearemos oficinas de vida independiente para asesorar y aportar recursos como asistencia, vivienda o financiación.

MUNICIPALIZACIÓN DE SERVICIOS

Nuestro Ayuntamiento abusa de la subcontratación de servicios a empresas externas, lo que origina sobrecostes, falta de transparencia, precariedad laboral y, en consecuencia, un peor servicio:

1. Empresa Municipal de Servicios Públicos. La creación de una empresa mercantil de capital 100% municipal que comience a absorber los contratos de servicios que se vayan agotando e incorpore otros nuevos de manera directa, nos ofrece la posibilidad de eliminar la excesiva dependencia del sector privado que tan habitualmente nos perjudica con sobrecostes, falta de transparencia, poca flexibilidad del servicio, precariedad laboral para las plantillas y en consecuencia un empobrecimiento de la calidad del servicio ofrecido.

2. Contratos públicos con responsabilidad. En aquellos casos que no sea posible la gestión directa, fomentaremos la contratación de empresas socialmente responsables, primando en los concursos públicos a aquellas empresas que garanticen calidad en el empleo, igualdad, inclusividad en sus plantillas, así como la sostenibilidad medioambiental y el empleo preferentemente local.

3. Apuesta por el empleo tecnológico y verde. Sanse debe dar el salto tecnológico que han dado los municipios de nuestro entorno. La ubicación privilegiada de nuestra localidad aporta todos los ingredientes para crear un nuevo polígono industrial del siglo XXI y hacer de Sanse un polo de atracción tecnológica y de inversión internacional que genere empleo de calidad para nuestra vecindad. Serán imprescindibles en la creación de esta nueva superestructura los factores de justicia social y sostenibilidad medioambiental.

4. Unidad gestión fondos supramunicipales. Dependiente de la Empresa Municipal de Servicios, crearemos esta unidad que trabajará en la búsqueda de fondos europeos, nacionales o autonómicos para proyectos municipales.

ECONOMÍA Y HACIENDA

En Sanse tenemos un problema de gestión del dinero público. Recaudamos más de lo que somos capaces de gastar y debemos poner medidas para que eso cambie:

1. Impuesto de Bienes Inmuebles. Adecuaremos las bonificaciones necesarias para que se cumpla el espíritu de la Constitución Española en materia impositiva y que quién más recursos económicos tenga pague un IBI más alto y que quien menos capacidad económica tenga, pague un IBI más bajo.

Recargo de IBI a viviendas vacías tal y como exigirá la nueva Ley Estatal de Vivienda.

Recargo de IBI a grandes superficies comerciales que permita establecer políticas para impulsar y proteger al pequeño comercio.

2. Tasa de basuras. Aplicaremos las políticas necesarias, junto al área de Limpieza, Ciudad Sostenible, Medio Ambiente para que quién recicle bien en casa, o en la empresa, tenga beneficios económicos mediante recogida individualizada de residuos como el puerta a puerta, para residentes y negocios, que se realiza con éxito en los municipios donde gobernamos.

3. Reforma del IVTM. Incluiremos nuevas modificaciones del “numerito” para hacerlo más progresivo, grabando de mayor manera a vehículos de combustión de alta gama, con mayor potencia y mayor capacidad contaminante.

4. Seguimiento de los contratos de servicios. Resulta demasiado habitual que se firmen contratos con empresas que luego no se cumplen en su literalidad. Es imprescindible crear una Unidad de Vigilancia de la Contratación que persiga a todas esas empresas que se creen que pueden incumplir sus responsabilidades contractuales con el Ayuntamiento.

5. Mejor gestión del dinero público. Sanse recauda mucho más dinero del que es capaz de gastar. Tenemos unos ahorros de más de 50 millones de euros que siguen esperando a ser gestionados. Aun así este Equipo de Gobierno ha solicitado un crédito bancario de 36 millones de euros más. Necesitamos herramientas para dar caudal al enorme potencial económico de nuestra localidad y mejorar la vida de la gente. Para nosotros y nosotras esas herramientas se llaman Empresa Municipal de Servicios y Empresa Municipal del Suelo y la Vivienda.

Trabajamos por un Sanse ...

**que proteja
nuestros
derechos**



FEMINISMOS

Las políticas de igualdad deben priorizarse con mayor ímpetu. No en vano un 32% de los españoles cree que Podemos es el partido que más hace por la igualdad, por delante del PSOE (18%):

1. Política transversal. La concejalía de feminismo dejará de tener un carácter marginal en la influencia del conjunto de gobierno y pasará a ser uno de los pilares del nuevo gobierno progresista. Cualquier planificación, actuación o gestión, también en materia económica, deberá contar con el visto bueno de la Concejala de Feminismos.

2. Nuevos cursos. Ampliaremos y mejoraremos, el buen trabajo que lleva años realizando la Delegación de Igualdad, ampliando los recursos económicos, la variedad de cursos y formación (con especial énfasis en áreas de alta empleabilidad), actividades y personal.

3. Unidad contra la Violencia de Género en la Policía Local. Resulta incomprensible que Sanse todavía no tenga formación permanente y agentes especializadas en violencia de género dentro de la Policía Local. Nuestro compromiso público para crear esa unidad con carácter urgente.

4. Ayuda a la conciliación. Ya que la crianza de los hijos e hijas suele recaer en las espaldas de las mujeres con mayor frecuencia, se hace necesario aportar soluciones municipales para que las familias puedan dejar a los hijos e hijas en un lugar seguro, de manera gratuita, para ocasionalmente poder tener un momento para hacer otras tareas. Será nuestra ludoteca municipal y Divertilandia (Av. Baunatal) es el mejor espacio para crearla.

5. Deporte femenino. La Concejalía de Feminismos incentivará junto al área de Deportes, la participación femenina en el deporte base.

6. Plan de igualdad. Aplicaremos las conclusiones del Plan de Igualdad dentro del personal municipal.

7. Fiestas libres de agresiones machistas. Los puntos violetas estarán presentes en todas las actividades de ocio y festejos que se realicen desde el Ayuntamiento. Serán gestionados por personal especializado en coordinación con la Unidad de Violencia de Género de la Policía Local.

8. Transporte público feminista. En cooperación con el Consorcio de Transportes de Madrid, haremos que en horario nocturno las mujeres que usen el autobús puedan parar el vehículo en la parte del trayecto que les resulte más segura.

9. Prostitución es violencia. En cooperación con la nueva Unidad de Violencia de Género de la Policía Local, nos aseguraremos de que en Sanse no se ejerza ningún tipo de violencia o coacción sobre mujeres en situación de prostitución. Junto a Servicios Sociales, estableceremos especiales medidas para garantizar a estas mujeres una vida digna fuera de la prostitución (vivienda emergencia, formación laboral, acompañamiento psico-social, ingresos mínimos...). Campañas de concienciación para la prevención de este tipo de violencia.

10. Atención afectivo-sexual. La delegación de igualdad potenciará su cooperación con el centro joven, centros de mayores, instituciones educativas o asociaciones para establecer políticas sociales de buenas prácticas afectivo-sexuales.

LGTBI

Ni un armario cerrado. La historia de este país ya esconde demasiada represión sobre el amor. Sanse debe consolidarse como un espacio seguro para amar a quien se desee:

1. Orgullo y visibilidad. Potenciaremos el Orgullo Norte para que sea un verdadero referente de la Comunidad de Madrid, extendiendo su duración y presupuesto para que sea capaz no sólo de concienciar a nuestra vecindad sobre las diferentes realidades sino también de atraer turismo desde el plano cultural.

2. Unidad de Gestión de la Diversidad en la Policía Local. Los delitos de odio contra el colectivo LGTBI y especialmente contra la comunidad trans están disparados debido al discurso de odio que hace la extrema derecha. En esto también, nuestra Policía Local serán nuestros aliados para frenarlo.

3. Cultura LGTBI. Dotación a las bibliotecas públicas con fondos bibliográficos relacionados con referentes LGTBI.

MIGRACIÓN E INTEGRACIÓN

En nuestro municipio conviven multitud de nacionalidades, culturas, religiones y tradiciones. Disfrutemos de la riqueza de la fusión:

1. Representatividad. Aproximadamente el 10% de los vecinos y vecinas de Sanse han nacido en otros países, sin embargo no tienen el 10% de la visibilidad en sus costumbres, tradiciones o influencia política en la vida municipal. Priorizaremos la integración social, política y económica de nuestro vecindario internacional. Para ello, el primer paso es recuperar las dotaciones económicas para la Concejalía Delegada de Inmigración, que lleva 4 años prácticamente sin asignación presupuestaria.

2. Cooperación al desarrollo. Recuperaremos las subvenciones para asociaciones que trabajen la integración social de migrantes. Recuperaremos el folclore autóctono de los países de origen y ferias del comercio justo.

JUVENTUD E INFANCIA

Las personas más jóvenes de Sanse necesitan espacios donde expresarse con libertad y sin demasiadas complicaciones burocráticas. Autogestión, libertad, nuevos tiempos.

1. Casa de la Juventud. Debemos terminar con las dificultades burocráticas que hacen de la Casa de la Juventud un espacio alejado de las y los jóvenes. Daremos prioridad a la creación de puntos violeta y puntos arcoíris para el colectivo LGTBI.

2. Consejo de la Juventud. La falta de interés político de la juventud ha hecho que el Consejo desaparezca. Reactivaremos su esencial papel en la participación de los más jóvenes.

3. Ocio alternativo y gratuito. Si queremos alejar a la juventud del alcohol y las drogas debemos aportar elementos que les resulten más atractivos. Desde los E-sports hasta los deportes urbanos, pasando por la creación de contenido para redes sociales, la música, el tatuaje o la moda. Asumamos que la juventud siempre va a abrir nuevos caminos y pongamos las herramientas para que lo tengan un poco más fácil.

4. Las casas de apuestas, lejos de la juventud. Estableceremos todas las trabas legislativas a nuestro alcance para impedir la apertura de nuevas casas de apuestas en Sanse. Vigilaremos muy especialmente el acceso a las mismas de menores de edad.

5. Educación sexual. Fomentaremos desde el Centro Joven talleres educativos de buenas prácticas afectivo-sexuales.

6. Infancia. San Sebastián de los Reyes ha sido declarada ciudad amiga de la infancia. Debemos extender este galardón más allá de un día, con políticas reales para la infancia. Recuperaremos al voluntariado que regulaba el paso de peatones en el Camino Escolar. Garantizaremos que ningún niño o niña que lo necesite se quede sin becas comedor.

Trabajamos por un Sanse ...

que fomente la cultura



FESTEJOS

Las fiestas de Sanse son conocidas en toda la región por la pasión con la que las vivimos. Fomentaremos sus aspectos positivos y reduciremos los impactos negativos:

1. Fiestas mejor repartidas. Tenemos que llevar las fiestas populares a todos los barrios del municipio. También extender el presupuesto de festejos a lo largo de todo el año evitando concentrar todo el gasto durante la semana de fiestas de agosto.

2. Fiestas compatibles con el descanso. Es habitual que los vecinos y vecinas de la zona centro que puedan permitírselo, elijan precisamente la semana de fiestas para irse fuera de Sanse. Esto da una muestra de lo molestas que pueden llegar a ser.

Debemos reducir drásticamente el volumen del recinto ferial y barras en la calle. Todos y todas iremos igualmente a disfrutar de nuestras fiestas aunque la música permanezca a un volumen mucho más moderado y coordinado con el entorno.

3. Macro-fiestas fuera del centro. El entorno de la calle Victoria, Clavel, Paz y San Vicente se ha convertido muy habitualmente, más allá de la semana de festejos de agosto, en una macro-fiesta incompatible con la salud pública. Es imprescindible garantizar el derecho al descanso de la vecindad llevando ese tipo de fiesta, con música a un alto volumen, a un espacio diáfano, sin viviendas cerca, en el que todos los bares, peñas o asociaciones, que lo deseen puedan montar su barra.

4. Pirotécnica respetuosa. La hipersensibilidad auditiva es un problema que afecta a personas y animales de manera muy grave para quien la sufre. No es necesario hacer daño a nadie para pasarlo bien. Usaremos pirotecnia silenciosa y espectáculos de música, luces y drones para celebrar nuestras fiestas.

5. Cero euros para espectáculos con animales. El dinero público no debe financiar el sufrimiento de animales.

CULTURA Y TURISMO

Tenemos un compromiso con la cultura multidisciplinar, con la vanguardia y con la cultura popular. Demos el siguiente paso y hagamos de Sanse una localidad referente internacional:

1. Sanse es cultura. Debemos ser capaces de crear festivales musicales, culturales, de cine, danza o de teatro, etc... de nivel internacional para situar San Sebastián de los Reyes en el mapa de la cultura y conseguir atraer turismo de calidad a nuestra localidad.

2. Sanse es tradición. Apostamos por la recreación histórica para atraer visitantes a la localidad. El 2 de mayo, aniversario de la fundación de Sanse, es la fecha perfecta para que el municipio haga un viaje en el tiempo hasta 1492 y asociaciones, peñas, clubes y vecindad en general participemos en primera persona de los episodios más importantes de la historia de Sanse. Municipios de toda España, sin demasiada tradición turística, han encontrado bajo estas fórmulas un filón de turismo e ingresos económicos.

3. Arte urbano. Cederemos paredes municipales a artistas, para que doten de vida y color nuestro municipio.

4. Nuevas bibliotecas. Reforma integral de la biblioteca de la Plaza de la Iglesia y creación de unas nuevas bibliotecas en Dehesa Vieja y Tempranales.

DEPORTES

Queremos que Sanse siga siendo la ciudad del deporte. Pondremos el acento en fomentar el deporte gratuito, en gestionar desde lo público y en que las subvenciones lleguen realmente a los y las deportistas.

1. La bandera de Sanse. Llevamos décadas siendo un ejemplo en el deporte base y vamos a potenciar ese trabajo de los clubes para que crezcan más y nuestros vecinos y vecinas tengan más facilidades para practicar deporte. Es imprescindible que las subvenciones a los clubes lleguen hasta los y las deportistas y no se queden en mantener solamente la estructura del club.

2. Infraestructuras. El gran número de deportistas de base hace que exista una deuda permanente en pabellones, piscinas e instalaciones deportivas. Continuaremos trabajando para que practicar deporte sea un derecho en Sanse, con especial énfasis en facilitar el deporte gratuito.

3. Gestión del Polideportivo Dehesa Boyal. La subcontratación de la gestión del polideportivo ha llevado a la plantilla a una situación jurídica insostenible. La empresa se niega a cumplir el convenio colectivo y es una situación que no vamos a tolerar. Municipalizaremos la gestión del polideportivo a través de una Empresa Municipal de Servicios.

4. Alto rendimiento. Es habitual que las carreras deportivas de nuestra vecindad terminen cuando las necesidades económicas les obligan a buscar un trabajo con el que poder vivir. Debemos cuidar el talento deportivo del municipio hasta las últimas consecuencias y para ello estableceremos un sistema de becas de alto rendimiento para deportistas con especial talento y mérito contrastado.

5. Campus de verano. Adaptaremos el sistema de inscripciones para que la página web soporte la alta demanda que tiene este servicio. Ofreceremos campus culturales que los complementen (teatro, música, inglés, etc...)

EDUCACIÓN

Supone uno de los pilares fundamentales del estado del bienestar y para nosotros y nosotras, cuidar la educación pública es la única manera de garantizar la igualdad de oportunidades, sin importar que hayas nacido en Silvio Abad o Ciudadcampo.

1. Escuelas infantiles municipales. El centro de Sanse aglutina aproximadamente 40.000 habitantes, de los cuales 1.000, tienen entre 0 y 3 años. En todo el centro de Sanse no existe una sola escuela infantil pública. Similar escenario vive el barrio de Tempranales, con un alto número de familias jóvenes y ninguna escuela infantil municipal. Nuestro compromiso para que eso cambie.

2. Mejor mantenimiento de colegios. Hay que poner recursos a disposición de la escuela pública, con especial atención para las situaciones especiales, como el CEIP León Felipe, centro de referencia para el alumnado con dificultades motóricas y que presenta graves deficiencias de accesibilidad que solucionaremos.

3. Suelo público para la escuela pública. Rechazaremos cualquier petición de cesión de suelo público para entidades educativas privadas, con o sin concierto con la Comunidad de Madrid.

4. Instituto en Tempranales. Reclamaremos a la Comunidad de Madrid la construcción de un nuevo IES en el barrio de Tempranales, y que llamaremos IES Maestro Julio Anguita.

5. Comedores en Institutos. En colaboración con los Consejos Escolares, reclamaremos a la Comunidad de Madrid la implantación de comedores en aquellos IES que lo soliciten.

6. Formación Profesional de calidad. Exigiremos a Comunidad de Madrid que aumente el número de plazas de FP en los centros públicos de Sanse. FP es trabajo de calidad

7. Escuela Municipal Música y Danza. Es uno de nuestros espacios más queridos, pero la falta de presupuesto y la subcontratación de la gestión hace que lleve años sin contar con la prioridad que merece. Revertiremos la situación con la municipalización de la gestión.

Trabajamos por un Sanse ...

transparente



COMUNICACIÓN

Los Ayuntamientos debemos usar los medios de comunicación con responsabilidad, ya que ejercen un importante servicio público de información a la vecindad:

1. Dignidad para la revista municipal. La revista La Plaza ha dejado de ofrecer un servicio público de información para convertirse en un elemento de propaganda política. Recuperaremos la neutralidad de La Plaza, cediendo el espacio principal a las actividades de las asociaciones, clubes deportivos del municipio y ruegos y preguntas de la ciudadanía.

2. Menos banderolas. Durante el mandato se ha vuelto habitual ver cada mes una campaña de banderolas con las actividades del Gobierno Municipal. No sólo resulta excesivo en costes sino que rara vez han conseguido transmitir un mensaje útil a nuestra vecindad. Reduciremos la inversión en este tipo de propaganda municipal.

3. Espacios de libre expresión. Recuperaremos los espacios de libre expresión para publicidad gratuita en la vía pública.

PARTICIPACIÓN CIUDADANA

En Sanse vivimos un simulacro de participación ciudadana. Os lo decimos nosotras y nosotros que tomamos en asamblea cada decisión política que tomamos. Sabemos que una decisión tomada entre más gente es una mejor decisión:

1. Participar es decidir. Los consejos de participación ciudadana se han convertido en un espacio de dación de cuentas en el que las asociaciones no tienen posibilidad real de influir en las políticas de gobierno que se llevan a cabo. Eso debe cambiar. En lugar de explicar lo que se ha hecho, se preguntará lo que se quiere hacer.

2. Participación directa. La sociología nos ofrece herramientas para preguntar frecuentemente a nuestra vecindad sobre el grado de satisfacción de los servicios ofrecidos o sobre propuestas y prioridades para el dinero público (presupuestos participativos). Es la única manera de establecer una conversación directa y honesta con nuestra vecindad.

3. Locales de asociaciones. El tejido asociativo de nuestro municipio es impresionante en volumen y calidad del trabajo ofrecido. Debemos estar a su altura y poner a su disposición todos los locales y herramientas que necesiten. Proponemos la creación de nuevos locales de espacios para asociaciones en todos los barrios de la localidad.

4. Subvenciones por adelantado. La actual forma de otorgar subvenciones a las asociaciones dificulta su trabajo porque primero deben pagar la actividad y al cabo del tiempo reciben la subvención. Jurídicamente es posible adelantar parte dinero y que se justifique su gasto con posterioridad. Esto facilita que las asociaciones tengan muchas más facilidades para conseguir sus objetivos.

5. Consejo de la Juventud. La falta de interés político de la juventud ha hecho que el Consejo desaparezca. Reactivaremos su esencial papel en la participación de los más jóvenes.

6. Reuniones vecinales. Como parte habitual de nuestras políticas de gobierno, nos reuniremos periódicamente con la vecindad de los distintos barrios o con Comunidades de Propietarios con especiales problemas por resolver.

SEGURIDAD CIUDADANA

Desde la izquierda debemos abordar la seguridad desde la ejemplaridad, respeto a los derechos humanos y a la dignidad de la ciudadanía:

1. Policía Local de proximidad. Implantaremos un nuevo modelo policial acorde a las nuevas corrientes de seguridad ciudadana europeas basado en los derechos humanos, el respeto a la dignidad de nuestra vecindad, la prevención y el contacto directo con la ciudadanía, elementos que son mucho más eficaces que las políticas exclusivamente sancionadoras.

2. Transparencia y ejemplaridad. Nuestra Policía Local ha sido objeto de polémicas durante los últimos años que deben terminar. La ejemplaridad de nuestra Policía Local debe inspirar a toda la ciudadanía en el cumplimiento de la ley.

3. Unidad de Violencia de Género. Formación, empatía y respeto con las víctimas para que ninguna mujer se encuentre cuestionada ni tenga miedo de poner una denuncia si ha sufrido violencia de género.

4. Unidad de Gestión de la Diversidad. Nuestra sociedad es diversa y cada persona tiene sus propias necesidades de seguridad. La violencia hacia el colectivo LGTBI o personas migrantes requieren una nueva sensibilidad en nuestra Policía Local.

5. Unidad de Protección Animal. Compartimos nuestro municipio con muchos animales domésticos y salvajes. Nuestros agentes de Policía Local necesitan formación y medios para garantizar el bienestar animal en cualquier situación.

6. Unidad de Control del Ruido. Uno de los mayores problemas para la convivencia son los ruidos de los bares. Nuestra Policía Local no tiene elementos para garantizar el derecho al descanso. Reformaremos las ordenanzas para establecer límites sonoros en un mapa de ruido y dotaremos a la Policía Local de sonómetros.

7. Ciberseguridad. Cada vez es más importante el porcentaje de delitos que se cometen de manera virtual. Nuestra Policía Local debe tener conocimientos y capacidad de formar a nuestra vecindad para prevenir o gestionar este tipo de delitos cuando se produzcan.

8. Vandalismo. Aunque nuestro municipio es uno de los más seguros de la Comunidad de Madrid no debemos olvidar la importancia de la presencia policial en zonas especialmente conflictivas.

9. Cooperación con Policía Nacional. Se hace imprescindible trabajar mejor, más cerca y con mayor grado de compañerismo con la Comisaría de Alcobendas-San Sebastián de los Reyes. Tenemos un único objetivo, garantizar derechos y prevenir delitos.

10. Agentes tutores. Recuperaremos la iniciativa, el buen trabajo y la cooperación con la comunidad educativa que tuvieron los agentes tutores hace años.

ADMINISTRACIÓN ELECTRÓNICA

Sanse se convertirá en un ejemplo tecnológico de la Comunidad de Madrid. Tenemos mucho por hacer, pero sabemos cuál es el camino:

1. Nueva página web. Toda la vecindad de Sanse conoce lo anticuada que está la página web municipal. Resulta imposible encontrar nada en el laberinto de menús y submenús que el tiempo y la falta de mantenimiento ha ido generando. Crearemos una nueva página web donde encontrar toda la información en 1 clic. Esta nueva web cumplirá con todos los estándares internacionales de accesibilidad.

2. App avisos al Ayuntamiento. Todas las ciudades modernas ya cuentan con una App para móviles donde poder reportar avisos de roturas de mobiliario urbano, basuras, pintadas o distintas comunicaciones de trabajos e incidencias para el Ayuntamiento. No sólo facilita la comunicación directa sino que permite tener un registro de los problemas más comunes para evitar que se repitan.

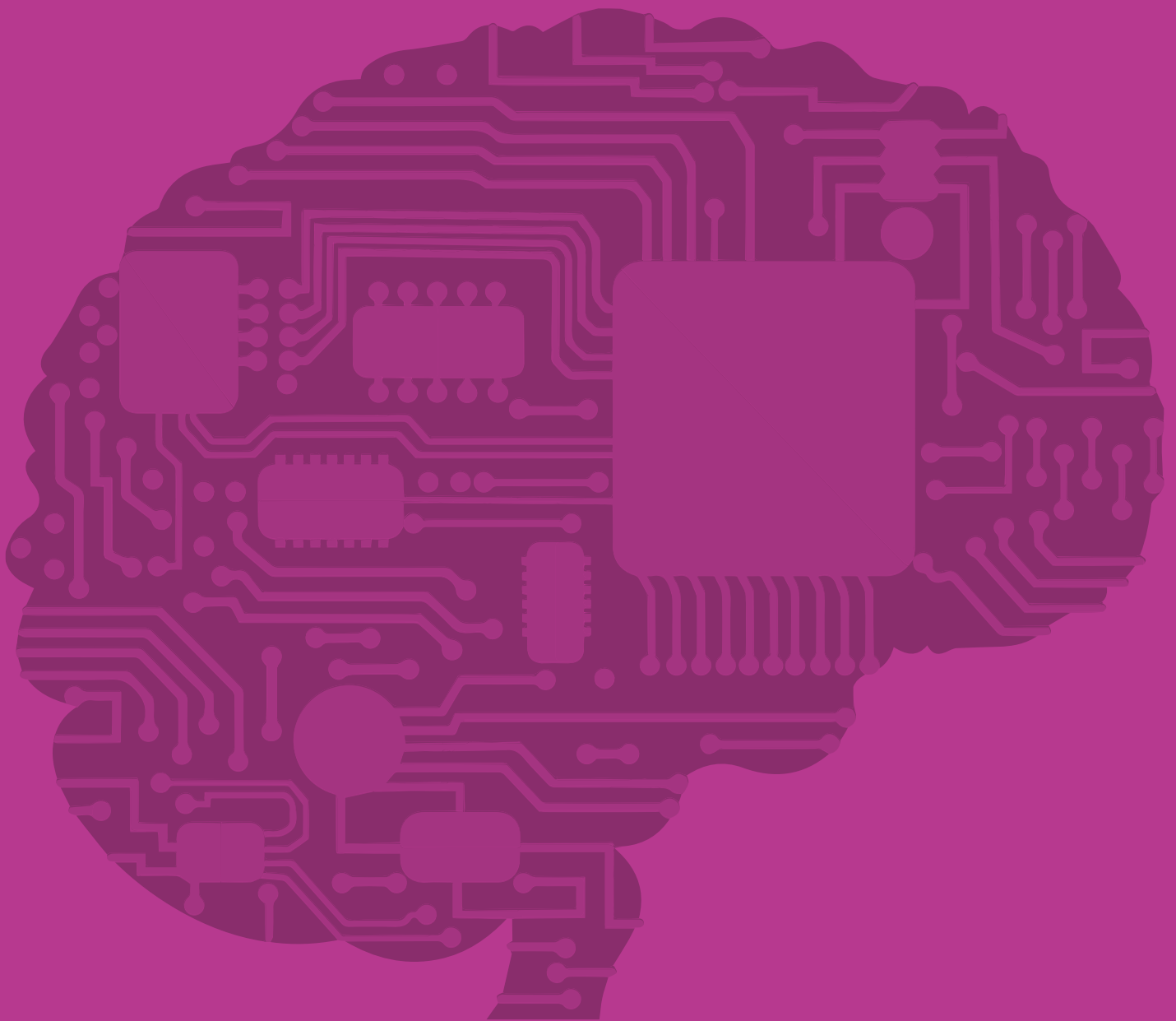
3. Internet gratuito. Se creará una red de wifi público accesible desde el entorno de todos los edificios municipales, instalaciones deportivas, parques infantiles, etc...

4. Canal Norte. Municipalizaremos la gestión de Canal Norte a través de la Empresa Municipal de Servicios, manteniendo la calidad del servicio y garantizando los derechos laborales de la plantilla y la transparencia.

5. Ventanilla única. Pondremos a disposición vecinal un punto de información físico y virtual para cualquier tipo de consulta con las administraciones públicas.

Trabajamos por un Sanse ...

del siglo XXI



DESARROLLO LOCAL, EMPRESARIAL Y PROMOCIÓN DE LA INNOVACIÓN

Los municipios de nuestro entorno hace tiempo que dieron el salto tecnológico hacia el empleo del siglo XXI. Nos encargaremos de que Sanse no se siga quedando atrás:

1. Desarrollo tecnológico y sostenible. El norte de Madrid, Alcobendas o Tres Cantos ya han dado un salto tecnológico atrayendo empresas internacionales del sector que generan empleo de calidad para sus municipios. Sanse aún está esperando para dar ese salto, pero las perspectivas de un nuevo polígono industrial moderno y tecnológico al lado derecho de la A1 dirección norte, abren las puertas de un Sanse del siglo XXI que debe aterrizar manteniendo dos pilares principales, justicia social y sostenibilidad medioambiental.

2. App Market Sanse. Integrada en la aplicación de avisos al Ayuntamiento, pondremos a disposición de todas las Pymes del municipio un espacio virtual donde colgar sus productos para que sean accesibles de manera remota. La app incorporará una herramienta de tienda online para que la clientela efectúe los pagos de manera automática y suponga el mínimo mantenimiento para la parte empresarial.

3. Oficina de atracción de inversión. Creación de una oficina para la atracción de la Inversión y puesta en valor del Municipio. Debemos aprovechar el potencial de nuestra ubicación buscando de manera proactiva y facilitando la inversión y asistir al inversor atendiendo todos los aspectos necesarios para la puesta en marcha de cualquier tipo de empresa.

4. Plan de inspección. Crearemos un plan de inspección de licencias de actividades económicas, con especial atención a aquellos negocios que puedan estar instalados en terreno no urbanizable o de especial protección medioambiental.

5. Licencias flexibles. Reformaremos el aplicativo de licencia de actividades para terrazas de hostelería y ocupación de la vía pública para que puedan reservarse pequeños periodos de tiempo adaptados a las necesidades de cada negocio.

6. Centro comercial Zona Centro. La progresiva peatonalización de la zona centro y reducción del tráfico rodado dará la posibilidad de que peatones y negocios ocupen cada vez más espacio en la vía pública. Será un centro comercial a cielo abierto.

7. Rehabilitación de los mercados de barrio. Los viejos mercados de Los Reyes, El Rosario y El Zoco tienen todos los ingredientes para convertirse en ejes hosteleros y comerciales de moda si el Ayuntamiento gestiona el alquiler de los puestos con la propiedad y los ofrece en alquiler asequible.

Trabajaremos con proactividad en la búsqueda de nuevos operadores para todos los locales cerrados de la zona centro. Realizaremos actuaciones de intermediación con los dueños, publicitación, cartelera en los locales, anunciando su alquiler y buscando dotar de vida y actividad comercial Sanse.

EMPLEO, FORMACIÓN Y EMPRENDIMIENTO

Tenemos la obligación de fomentar el empleo de calidad entre toda nuestra vecindad. Atraeremos empleo digno y crearemos nuevos puestos de trabajo municipales:

1. Bolsa de empleo. Debemos agilizar y acercar a nuestra vecindad las posibilidades que tiene el Ayuntamiento para conectar a empresas y trabajadores. Las partidas presupuestarias destinadas a fomento del empleo han sido de las más bajas de todo el presupuesto y eso debe cambiar.

2. Formación para personas desempleadas. El Ayuntamiento debe ampliar la oferta de cursos municipales, especialmente en materias con alta demanda de empleo como son las nuevas tecnologías.

3. Incentivos a la contratación. Aquellas Pymes que contraten de manera estable a personas menores de 30 o mayores de 55 años, víctimas de violencia de género, usuarios de servicios sociales o personas con diversidad funcional, empadronadas en el municipio tendrán el apoyo del Ayuntamiento en forma de incentivo económico.

4. Centro Tecnológico Madrid Norte. La Comunidad de Madrid tiene la posibilidad de construir en Sanse un centro de formación para personas desempleadas en el que de manera gratuita puedan también adquirir competencias en materia digital. Se lo reclamaremos.

5. Formación Profesional de calidad. De nuevo la Comunidad de Madrid tiene la responsabilidad de adaptar la oferta de FP a la realidad laboral actual. Exigiremos que aumente el número de plazas de FP en los centros públicos de Sanse.

6. Incubadora de empresas. El emprendimiento siempre es difícil, especialmente si cuentas con pocas ayudas de tu Ayuntamiento. Debemos dotar de las infraestructuras necesarias, asesoramiento técnico-jurídico y oficinas de trabajo colaborativo para que las nuevas empresas y start-ups del municipio puedan desarrollarse adecuadamente.

**Este es el Sanse por
el que trabajamos.**

¿Te apuntas?



Independientes